

# 天津电子信息职业技术学院 自然灾害专项应急预案

天津电子信息职业技术学院  
2023年6月12日发布



# 目录

<b>1 适用范围</b> .....	<b>1</b>
<b>2 应急组织机构及职责</b> .....	<b>2</b>
2.1 应急组织机构 .....	2
2.2 应急组织成员（详见附件 2） .....	2
2.3 应急组织职责 .....	2
<b>3 响应启动</b> .....	<b>7</b>
3.1 应急响应分级 .....	7
3.2 自然灾害事件等级确认与划分 .....	7
3.3 应急响应分级实施原则 .....	8
3.4 召开现场应急会议 .....	9
3.5 信息上报 .....	9
3.6 信息报告与处置 .....	10
3.7 资源协调 .....	11
3.8 信息公开 .....	11
3.9 后勤及财力保障工作 .....	12
<b>4 处置措施</b> .....	<b>13</b>
4.1 处置原则 .....	13
4.2 应急信息处置流程图 .....	14
4.3 特别重大自然灾害事件的应急反应 .....	14
4.4 重大事件自然灾害事件的应急反应 .....	14
4.5 较大、一般事件自然灾害事件的应急反应 .....	15

4.6 地震应急处置措施 .....	15
4.7 洪涝事件应急处置措施 .....	17
<b>5 应急保障 .....</b>	<b>19</b>
5.1 通信与信息保障 .....	19
5.2 应急队伍保障 .....	19
5.3 应急物资装备保障 .....	19
5.4 经费保障 .....	19
5.5 应急演练 .....	19
<b>附件 1 应急物资清单 .....</b>	<b>20</b>
<b>附件 2 应急组织机构人员及联系方式 .....</b>	<b>22</b>
<b>附件 3 外部相关部门及周边企业联络方式 .....</b>	<b>25</b>
<b>附件 4 应急信息接报、处理、上报表 .....</b>	<b>26</b>
<b>附件 5 学院校区平面图 .....</b>	<b>29</b>

## 1 适用范围

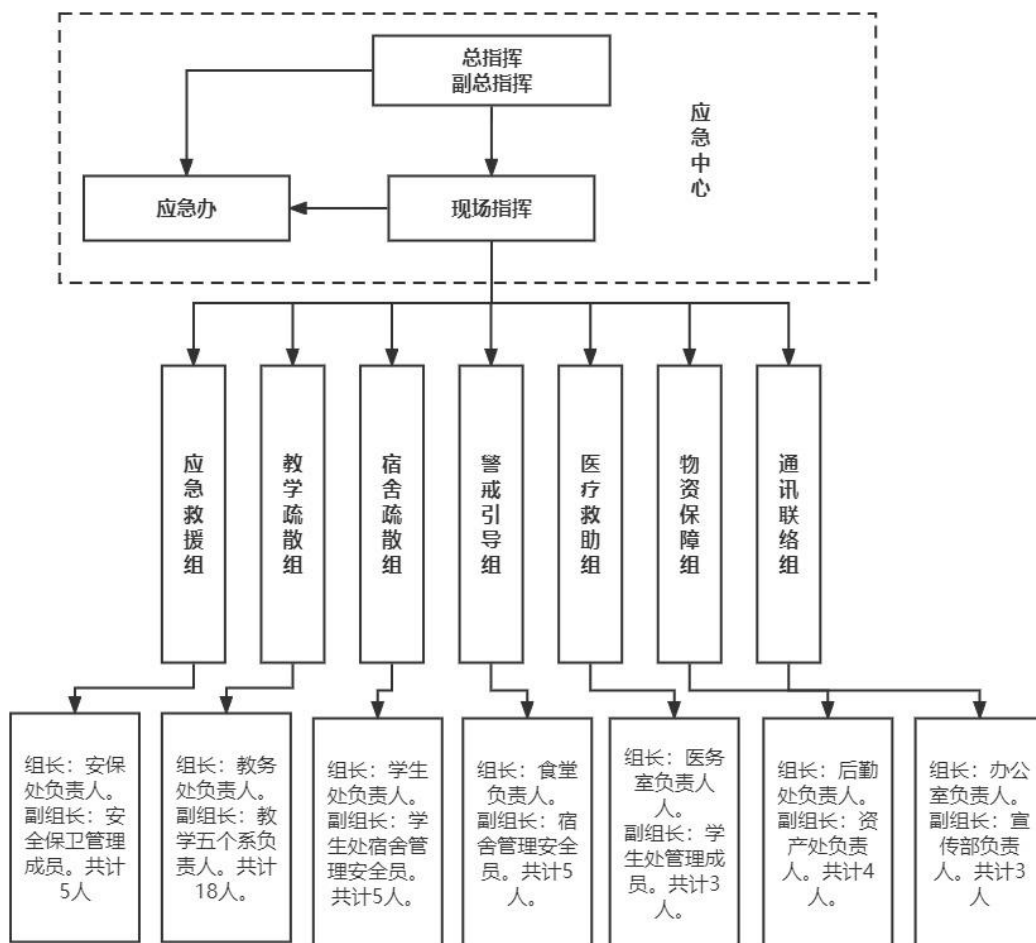
本预案适用于天津电子信息职业技术学院发生洪水灾害和地震等自然灾害的应对工作；指导学院自然灾害事件应对工作。

此专项应急预案是针对自然灾害事件而制定的方案，是综合应急预案的组成部分，按照应急预案的程序和要求制定，并作为综合应急预案的附件。

## 2 应急组织机构及职责

### 2.1 应急组织机构

自然灾害应急救援指挥体系由应急救援总指挥（学院应急领导小组组长担任）、副总指挥（学院应急领导小组副组长担任）、现场指挥及六个应急救援小组构成。



### 2.2 应急组织成员（详见附件2）

### 2.3 应急组织职责

总指挥	<p>总指挥由党委书记和学院院长共同担任</p> <p>总指挥职责： 全面负责学院的事件应急救援指挥工作，调动全部救援资源实施救援。对应急预案Ⅰ级应急响应的启动和终止发布指令。</p>
副总	<p>副总指挥由学院主管安全工作副院长（应急指挥中心副组长）担任。</p>

指挥	<p>副总指挥职责：</p> <ol style="list-style-type: none"> <li>1.协助总指挥实施应急救援。对应急预案的Ⅱ级应急响应的启动和终止发布命令。</li> <li>2.根据总指挥指令，具体组织协调学院的应急救援。</li> <li>3.落实其他相关救援工作。</li> <li>4.总指挥不在时，接替总指挥职责，全面负责学院的事件应急救援指挥工作。</li> </ol>		
现场指挥	<p>按分级响应原则，根据应急响应不同的级别分别由总指挥、副总指挥及应急办主任担任“现场指挥”。</p> <p>总指挥担任Ⅰ级响应（最高级响应）“现场指挥”。</p> <p>副总指挥担任Ⅱ级响应（次高级响应）“现场指挥”。</p> <p>应急办主任担任Ⅲ级响应（最低级响应）“现场指挥”。</p> <p>现场指挥职责：</p> <ol style="list-style-type: none"> <li>1.指挥、调动现场力量实施救援。</li> <li>2.评估现场救援效果，需要提高响应级别时，申请扩大应急响应。</li> <li>3.出现危及救援人员人身安全状况时，组织相关人员撤离。</li> </ol>		
应急办及各救援小组的组成与应急救援职责			
应急办	应急办主任	安全保卫处负责人兼任	成员 安全保卫处工作人员 若干人
	<p>应急救援时工作职责：</p> <ol style="list-style-type: none"> <li>1.24小时应急值班，收集、分析事件信息，向直接上级（副总指挥）报告事件信息，根据应急指挥中心指令，发布事件预警信息，传达指令，协调各救援组工作。</li> <li>2.执行应急救援总指挥及现场指挥救援指令。</li> <li>3.负责救援通信联络，向各应急救援小组和相关人员传达应急救援总指挥及现场指挥的命令。</li> <li>4.对现场事件事态发展趋势进行监测和评估及相关信息的反馈。</li> <li>5.负责与安监消防公安医疗等部门机构和周边相邻单位保持通信联络。</li> </ol>		
应急	组长	安全保卫处负责人	1名
救援	副组长	安全保卫处副处长	1名
组	组员	安全保卫处成员	3名

	共计 5 人		
	应急救援工作职责		
	<p>在确保自身安全的前提下，根据现场指挥的命令，进行救援，防止事件进一步扩大，力争将事件消灭在事发初期。将人员财产损失降到最小。</p> <ol style="list-style-type: none"> <li>1.救援被困人员（先救人，后救灾）。</li> <li>2.排除险情，防止事件扩大或衍生其他事件。</li> <li>3.为救援提供能源动力保障，维护救援设施有效运行。</li> <li>4.当事态呈现无法控制征兆时，组长立即请求现场指挥扩大响应级别。</li> <li>5.公安消防及其他专业救援人员到达后，服从现场领导指挥，配合外部救援工作。</li> </ol>		
教 学 疏 散 组	组长	教务处负责人	1 名
	副组长	机电技术系负责人	1 名
	副组长	经济与管理系负责人	1 名
	副组长	电子与通信技术系负责人	1 名
	副组长	数字艺术系负责人	1 名
	副组长	计算机与软件技术系负责人	1 名
	组员	教务处管理成员	2 名
	组员	机电技术系管理成员	2 名
	组员	经济与管理系管理成员	2 名
	组员	电子与通信技术系管理成员	2 名
	组员	数字艺术系管理成员	2 名
	组员	计算机与软件技术系管理成员	2 名
		<p>教学区发生事件或事件险情时，组织危险区域人员的疏散撤离。</p> <ol style="list-style-type: none"> <li>1.组织危险区域人员疏散撤离到紧急集合点。</li> <li>2.清点疏散撤离到紧急集合点的人数，并核实危险区域人员是否全部撤离。</li> <li>3.联系未抵达紧急集合点的教职工和学生。</li> <li>4.如出现人员被困或有人员失联情况，立即报告现场指挥。</li> <li>5.安抚疏导紧急集合点的人员，防止人员情绪失控，诱发意外事件。</li> </ol>	
宿 舍	组长	学生处负责人	1 名



疏散组	副组长	学生处宿舍管理负责人	1名
	成员	学生处宿舍管理成员	3名
	共计5人		
	应急救援工作职责		
	<p>宿舍区发生事件或事件险情时，组织危险区域人员的疏散撤离。</p> <p>1.组织危险区域人员疏散撤离到紧急集合点。</p> <p>2.清点散撤离到紧急集合点人员数，并核实危险区域人员是否全部撤离。</p> <p>3.联系未抵达紧急集合点的教职工和学生。</p> <p>4.如出现人员被困或有人员失联情况，立即报告现场指挥。</p> <p>5.安抚疏导紧急集合点的人员，防止人员情绪失控，诱发意外事件。</p>		
警戒引导组	组长	组织部负责人	1名
	副组长	宣传部负责人	1名
	组员	机电技术系管理成员	1名
	组员	经济与管理系管理成员	1名
	组员	电子与通信技术系管理成员	1名
	组员	数字艺术系管理成员	1名
	组员	计算机与软件技术系管理成员	1名
	组员	组织部管理成员	1名
	组员	宣传部管理成员	1名
	共计9人		
应急救援工作职责			
<p>根据事件的影响范围，设置禁区，进行疏导，严禁无关人员进入禁区。</p> <p>疏导救援相关道路人员车辆，确保救援道路的畅通。</p> <p>需要“请公安部门协助”时，及时向“现场指挥”申请。</p> <p>引导消防、医护及其他外部相关救援力量进入事件现场。</p>			
医疗救助组	组长	医务室负责人	1名
	副组长	学生处管理成员	1名
	组员	医务室成员	1名
	共计3人		

	应急救援工作职责		
	<ol style="list-style-type: none"> <li>1.对撤离危险地带后的伤员进行现场紧急救助。</li> <li>2.需要联系相关医疗机构时，及时向“现场指挥”申请。</li> <li>3.对伤势严重受伤者，应迅速联系“120”急救电话，将伤员送往医院。</li> <li>4.遇有伤亡发生的生产安全事件，负责联系伤亡家属，进行安抚工作。</li> </ol>		
物 资 保 障 组	组长	后勤处负责人	1名
	副组长	资产处负责人	1名
	组员	后勤处成员	2名
	共计4人		
	应急救援工作职责		
	负责现场救援物资、器材、车辆及费用等的及时提供保障工作。		
通 讯 联 络 组	组长	办公室负责人	1名
	副组长	宣传部负责人	1名
	组员	办公室成员	1名
	共计3人		
	通讯联络组职责		
	<ol style="list-style-type: none"> <li>1.根据总指挥指令，立即召集应急小组成员迅速到达事件现场。</li> <li>2.安排好应急车辆，停在指定位置，听候调遣。</li> <li>3.联系各应急小组之间的工作，联系未抵达紧急集合点的教职工。</li> <li>4.负责应急保障预警信息的收集、传递、上报工作，并提供应急信息保障。</li> <li>5.遇有伤亡情况的突发事件，负责联系职工家属。</li> <li>6.根据学院突发事件的情况，承担新闻发布的组织工作，组织编制新闻发布材料，并审定各部门的新闻发布材料。</li> <li>7.接受总指挥的领导，为其他部门应急救援工作提供支持。</li> </ol>		

### 3 响应启动

应急办公室接到自然灾害突发事件信息报告后，根据事态发展趋势，应立即会同有关部门汇总相关信息，分析研判。

#### 3.1 应急响应分级

编制小组对学院应急响应进行综合预评。按照紧急程度、发展态势和可能造成的危害程度。气象灾害响应级别从高至低划分为特别重大（I级）、重大（II级）和较大（III级）；地震灾害等级从高至低划分为特别重大（I级）、重大（II级）、较大（III级）和一般（IV级）。

#### 3.2 自然灾害事件等级确认与划分

##### 3.2.1 气象灾害等级

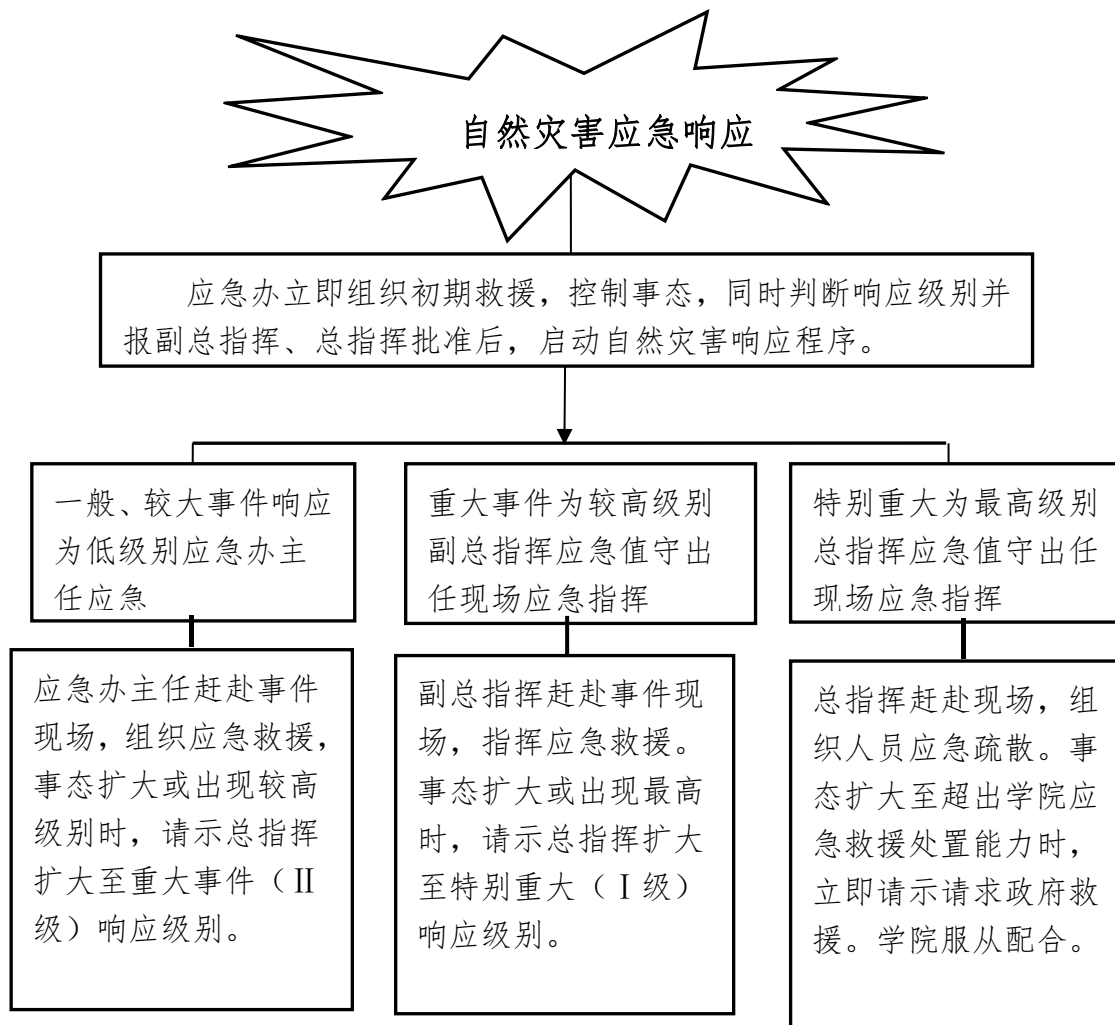
特大暴雨、大雪、龙卷风、沙尘暴、台风等极端天气气候事件。等级划分见下表：

响应等级	事件灾难等级确认与划分
特别重大事件（I级）	1、特大暴雨、大雪、龙卷风、沙尘暴、台风等极端天气气候事件影响重要城市和50平方公里以上较大区域，造成30人以上死亡，或5000万元以上经济损失的气象灾害； 2、我市范围内出现极端天气气候事件或极强灾害性天气过程，并造成特大人员伤亡和巨大经济损失的气象灾害。
重大事件（II级）	1、暴雨、冰雹、龙卷风、大雪、寒潮、沙尘暴、大风和台风等造成10人以上、30人以下死亡（以上包括本数，以下不包括本数，下同），或1000万元以上、5000万元以下经济损失的气象灾害； 2、对社会、经济及群众生产生活等造成严重影响的高温、热浪、干热风、干旱、大雾、低温、霜冻、雷电、下击暴流、雪崩等气象灾害； 3、因各种气象原因，造成机场、港口、国家高速公路网线路连续封闭12小时以上的。
较大事件（III级）	1、暴雨、冰雹、龙卷风、大雪、寒潮、沙尘暴、大风和台风等造成3人以上、10人以下死亡，或1000万元以下经济损失的气象灾害； 2、对社会、经济及群众生产、生活等造成较大影响的高温、热浪、干热风、干旱、大雾、低温、霜冻、雷电等气象灾害； 3、因各种气象原因，造成机场、港口、高速公路网线路连续封闭6小时以上的未达到上述标准的气象灾害为一般气象灾害。

##### 3.2.2 地震灾害等级

响应等级	事件灾难等级确认与划分
特别重大事件（Ⅰ级）	1、指造成 300 人以上死亡（含失踪），或者直接经济损失占天津市上年国内生产总值 1% 以上的地震灾害。 2、当人口较密集地区发生 7.0 级以上地震，人口密集地区发生 6.0 级以上地震，初判为特别重大地震灾害。
重大事件（Ⅱ级）	1、指造成 50 人以上、300 人以下死亡（含失踪）或者造成严重经济损失的地震灾害。 2、当人口较密集地区发生 6.0 级以上、7.0 级以下地震，人口密集地区发生 5.0 级以上、6.0 级以下地震，初判为重大地震灾害。
较大事件（Ⅲ级）	1、指造成 10 人以上、50 人以下死亡（含失踪）或者造成较重经济损失的地震灾害。 2、当人口较密集地区发生 5.0 级以上、6.0 级以下地震，人口密集地区发生 4.0 级以上、5.0 级以下地震，初判为较大地震灾害。
一般事件（Ⅳ级）	1、是指造成 10 人以下死亡（含失踪）或者造成一定经济损失的地震灾害。 2、当人口较密集地区发生 4.0 级以上、5.0 级以下地震，初判为一般地震灾害。

### 3.3 应急响应分级实施原则



### 3.4 召开现场应急会议

应急工作组有关成员负责人立即到达事件现场签到并参加现场应急会议。

现场应急会议由应急指挥部现场总指挥主持召开。会议内容包括但不限于：

通报突发事件情况；

明确现场应急救援工作要求；

明确各应急工作组组成和任务；

初步判断按需调配的内外部应急资源；

确定应急上报的地方政府有关部门和内容。

现场指挥根据事态发展及处置情况，适时召开后续应急会议。

应急办公室负责应急会议记录，形成会议纪要。

应急指挥部建立各应急工作组之间的信息沟通渠道，沟通、传达相关信息。

各应急工作组落实工作任务，及时将负责的工作情况及决定报告现场指挥。

### 3.5 信息上报

学院在洪水、地震等自然灾害期间，应建立 24 小时值班制度，并设立和开通值班电话。

学院报警程序：应急指挥部（白天）值班室（夜间）一发布警报。情况严重则：发现者一值班室一发布警报（同时通知应急指挥部）。

事件单位向应急指挥部报告内容应包括：事件发生时间、详细地点、单位、危害程度和受伤害人数等基本信息。

应急指挥部（值班室）向学院发布警报。可采用学院报警系统、学院电话、手机、对讲机等工具。报警时明确向应急指挥部及小组组长说明事件状况。

自然灾害事件的报告分为初次报告、阶段报告和总结报告三类。初报从发现事件后起半小时内上报；续报在整理有关基本情况后随时上报；处理结果报告在事件处理完毕后立即上报。

**初次报告：**学院发生自然灾害事件后。应在第一时间（事件发生后半小时内），向当地教育行政部门、当地公安机关进行初次报告。

**阶段报告：**较大自然灾害事件处置过程中。学院应每日将事件发展变化情况报告当地教育行政部门。

**重大事件和特别重大自然灾害事件处置过程中，**学院应及时将事件发展变化情况报告当地教育行政部门。

**总结报告**应包括自然灾害事件鉴定结论、事件发生和处理情况；提出今后对类似事件防范措施和处置建议。总结报告要在事件处理结束后 10 日内形成。

### **3.6 信息报告与处置**

（1）应急办（安全保卫处）设 24 小时值班电话：

022—28772233。

（2）报告原则程序

自然灾害事件信息上报采取分级上报原则，逐级报告。紧急情况下，可越级上报。

信息上报内容包括：①突发事件发生单位部门概况；②突发事件发生的时间、详细地点以及事发现场情况；③突发事件的简要经过；④突发事

件已经造成或者可能造成的伤亡人数和初步估计的直接经济损失；⑤已经采取的措施；⑥其他应当报告的情况。值班人员接警时填写《自然灾害突发事件信息接警处理及上报记录表》的相关内容。

### （3）外部救援电话

应急办认为情况紧急需要外部救援时，经请示总指挥及副总指挥可以拨打外部救援电话报警。应急办以及救援现场指挥负责外部救援力量的联系的相关工作。医疗急救电话：120；消防抢险电话：119；公安警务电话：110。

## 3.7 资源协调

学院各职能部门派赴现场人员、各应急工作组选调应急人员迅速到场投入应急行动。

根据学院安全事件现场需求，应急指挥部及时组织调配、协调应急救援队伍、应急物资。

应急指挥部调配应急救援队伍和应急物资渠道，请求地方政府部门调配。

## 3.8 信息公开

（1）信息公开内容应包括但不限于：事件的时间、详细地点、初步情况，以及对人员、环境、社会的影响，应急处置阶段性进展情况。

（2）在信息公开过程中，应实事求是、客观公正、内容详实、及时准确。

（3）内部教职工信息公开的要求：当事件发生后，采用学院内部网站、内部宣传栏等渠道或信息沟通会等方式对内部教职工告知事件的情况，及时进行正面引导，齐心协力，共同应对事件。

### 3.9 后勤及财力保障工作

(1) 在应急处置过程中，应确保学院及现场应急指挥部的网络、电话及传真通畅，确保现场实时记录（录音、录像）及时录制和保存。

(2) 做好应急处置过程中的交通、住宿、医疗等后勤保障工作。做好受灾教职工和公众的基本生活保障工作。

(3) 做好保卫工作，确保学院办公场所正常工作秩序。

(4) 按照学院应急指挥部的指令，落实应急资金。



## 4 处置措施

### 4.1 处置原则

(1) 事件性质和事件大小不同，启动不同的应急预案，采取不同的处置措施。

(2) 遵守救人优先、控风险优先、自我安全优先、保护环境优先和以快制快果断处置。

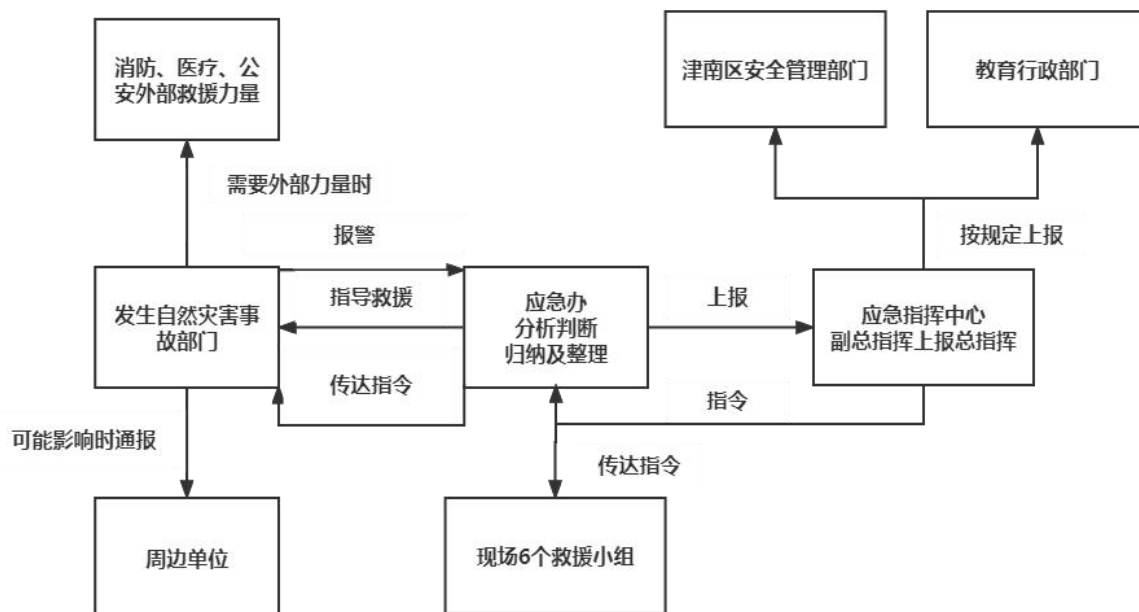
(3) 当有外部应急救援力量时，遵循“统一指挥”的原则。

(4) 应急处置应以避免扩大人员伤亡为原则，当学院不能控制和消除险情时，总指挥有权决定现场人员立即撤离至安全区域，避免造成人员伤亡。

(5) 在应急处置过程中，当事态发展超过最大应急控制能力，危及或可能危及岗位或救援人员人身安全时，现场带班人员有权下达撤离命令。

(6) 在救援过程中，要尽量保持事件现场原样，确需移动的要画出原样图或进行拍照录像，保存现场重要痕迹、物证，以便事件调查。

## 4.2 应急信息处置流程图



## 4.3 特别重大自然灾害事件的应急反应

灾害发生后，事发地学院立即向当地政府和上级教育行政部门报告灾情信息；根据灾害类型，采取停课等措施，积极开展自救、互救，根据灾害类型立即组织应急队伍、以营救遇险人员为重点，及时、有效地进行处置，控制事态；采取必要措施，防止发生次生、衍生事件，避免造成更大的人员伤亡、财产损失和环境污染，组织受威胁师生员工疏散、转移，做好安置工作及师生员工心理疏导，当政府相关部门到达现场并负责现场指挥救援工作时，学院要积极配合，做好道路引领、师生安置、师生员工心理疏导、后勤保障、秩序维护等协助处置工作。

## 4.4 重大事件自然灾害事件的应急反应

灾害发生后，事发地学院立即向当地政府和上级教育行政部门报告灾情信息；根据灾害类型，采取停课、延迟下课或者统一组织和指挥师生员工迅速疏散到避难场所，积极开展自救、互救；根据灾害类型立即组织应

急队伍、以营救遇险人员为重点，及时有效地进行处置，控制事态采取必要措施，防止发生次生、衍生事件，避免造成更大的人员伤亡、财产损失和环境污染，及时组织受威胁师生员工疏散、转移，做好安置工作及师生员工心理疏导；当政府相关部门到达现场并负责现场指挥救援工作时，学院要积极配合，做好道路引领、师生安置、师生员工心理疏导、后勤保障、秩序维护等协助处置工作。

#### **4.5 较大、一般事件自然灾害事件的应急反应**

灾害发生后，事发地学院立即向当地政府和上级教育行政部门报告灾情信息；根据灾害类型，采取停课、延迟下课或者统一组织和指挥师生员工迅速疏散到避难场所，积极开展自救、互救；根据灾害类型立即组织应急队伍、以营救遇险人员为重点，及时、有效地进行处置，控制事态，采取必要措施，防止发生次生、衍生事件，避免造成更大的人员伤亡、财产损失和环境污染及时组织受威胁师生员工疏散、转移，做好安置工作及师生员工心理疏导；在当地政府和上级教育行政部门的指导下按照灾情和学院预案开展救灾处置工作。

#### **4.6 地震应急处置措施**

##### **4.6.1 事件应急处置程序**

1、“地震警报”响起后，代表强震进行中，不可贸然逃生，要指导学生进行室内有效避震，纠正学生的不正确动作和姿势。

2、“地震警报”停止后，代表地震间歇期到来，应马上带领学生迅速有秩序疏散到指定的“安全地带”即院内操场（学院应急避难场所），任课教师并立即对学生数进行清点报告。

3、负责老师要自始至终跟队，密切关注演练现场维护活动纪律，合

理调节学生疏散的进度特别是防止过度拥挤防止意外踩踏等事件的发生。

4、机智果断地处置学生疏散过程中的偶发事件。

#### 4.6.2 现场应急处置措施

(1) 应急指挥。学院抗震救灾指挥部立即部署、协调和开展应急救援和救护工作。保持学院与上级抗震救灾指挥部、教育部门、地震部门的通信联系，向有关部门了解地震震级、发生时间和震中位置、震情趋势等情况。保证 24 小时通信畅通。

(2) 人员疏散。立即按照应急预案和人员疏散、转移方案，组织师生按方案疏散、转移至安全区域。在疏散、转移时，应采取必要的防护、救护措施。

(3) 抢救伤员。立即组织开展自救互救，抢救被埋压人员。组织校区内搜救工作，对需要救治的伤病员组织现场抢救，并帮助其迅速脱离危险环境。协助专业救援队搜救被埋人员。协助卫生医疗救护队抢救伤病员、开展校区疾病预防和水源卫生监控等工作。

(4) 抢排险情。对震后破坏的供排水、供电、院内道路、基础设施进行抢排险，尽快恢复学院基础设施功能。协助公安、消防部队扑灭火灾和保护院内重点文档资料、重要设施。

(5) 安全保卫。尽快组织人力，加强治安管理和安全保卫工作，维护校园秩序，配合公安部预防和打击各类违法犯罪活动，保证抢险救灾工作顺利进行。加强对学院公共财产、救济物品集散点、重点实验室的警戒。

(6) 信息收集。学院在开展救援工作的同时，立即将伤病员数量、救治情况、救援力量以及建筑物倒塌、震灾损失的初步估计等情况报告当地抗震救灾指挥部和教育行政部门。

(7) 应急响应终止。学院的地震灾害救援工作完成，伤病员在医疗机构得到救治，师生情绪稳定，并得到妥善安置，学院及时恢复正常的教学秩序，经批准可宣布地震应急响应终止。

## **4.7 洪涝事件应急处置措施**

### **4.7.1 事件应急处置程序**

一旦发生事件，现场人员首先应自救，自救的同时报告应急救援小组组长，组长启动现场处置方案，并根据事件事态的发展以及严重性报告应急指挥部人员。

### **4.7.2 现场应急处置措施**

1、暴雨、冰雹、雷电来临前，各部门或相关人员开始密切注意暴雨、冰雹、雷电动向。对学院内的门窗、雨棚、设施、电线电气设备、学院在建工地等危险地段设施进行检查，排除险情，对可能发生事件的设施，要加固的加固、该拆除的拆除。

2、暴雨、冰雹、雷电一经来临，立即停止学院一切室外活动。

3、在暴雨、冰雹、雷电来临时，组织处于危险环境中的学生的紧急转移，并注意安全，将教室外的物品移进教室内，并关好学院的所有门窗。防止电线刮断，造成短路引起火灾或电伤室内的人员。同时还要防止被雷电袭击和其他意外事件的发生。

4、暴雨、冰雹、雷电来临后，学院内一切人员不得外出，以免发生意外事件。

5、暴雨、冰雹、雷电过后，应及时抢救伤员，学院全力投入抗灾自救工作，并及时向上级主管部门汇报灾情。确保学院正常教学秩序。

6、相关教师在暴雨、冰雹、雷电来临时，要组织处于危险环境中的

学生的紧急转移，并注意安全，并关好教室的所有门窗。防止电线刮断，造成短路引起火灾或电伤室内的人员。同时还要防止被雷电袭击和其他意外事件的发生，即使下课时间到了也要推迟下课确保学生安全。

应对恶劣天气是一项全面性艰巨性的工作任务，各相关人员必须相互配合，相互支持，努力做好本职工作。对职责范围工作进行一次检查，随时听候防御恶劣天气领导小组的调遣，随叫随到，共同努力，通力协作，确实做好救灾工作。

## **5 应急保障**

### **5.1 通信与信息保障**

(1) 学院应建立有线、无线相结合的基础应急通信系统，提供与应急工作相关单位和人员的通讯联系方式。

(2) 学院配备足够数量的联系电话，并确保应急期间信息畅通。

(3) 及时检修通讯系统和广播和维护保养。

### **5.2 应急队伍保障**

(1) 学院设置并完善应急组织机构，明确应急任务，发生事件时确保人员到位。

(2) 做好应急队伍的业务培训和应急演练，增强学院应急能力不断提高应急队伍的素质。

### **5.3 应急物资装备保障**

(1) 应急人员的装备、头盔、救援绳、消防手套、消防战斗服、警棍、盾牌、钢叉、应急药箱等，并明确存放地点、负责人、联系电话。

(2) 应急药箱的配备、存放地点、负责人、联系电话。

### **5.4 经费保障**

应急办公室对应急工作的日常费用进行预算，财务部门审核，列入年度预算，保证应急经费及时到位。

### **5.5 应急演练**

学院应当至少每半年组织 1 次突发事件专项应急救援预案演练，提高全体教职工应急能力。

# 附件 1 应急物资清单

## 学院内部应急物资

序号	类别名称	规格	数量	配置位置	性能用途	应急负责人
1	灭火器	4—5 公斤	568	重点区域	消防	邹继铁
2			若干	每个宿舍楼	消防	邹继铁
3	消防栓		657	各楼宇	消防	邹继铁
4			若干	每个宿舍楼	消防	邹继铁
5	烟感报警探头	3100	1541	各楼宇	消防	邹继铁
6		4100	2290	宿舍楼、食堂	消防	邹继铁
7	手动报警	101F-N	238	各楼宇	消防	邹继铁
8		121B-P	210	宿舍楼、食堂	消防	邹继铁
9	声光报警		301	各楼宇	消防	邹继铁
10	应急手电		4	消防站	消防	邹继铁
11	应急指示照明		若干	各楼宇	应急	邹继铁
12	应急照明灯具		若干	各楼宇	应急	邹继铁
13	排烟风机		20	软件教学楼	消防	邹继铁
14	消防泵		2	行政楼	消防	邹继铁
15	消防水箱		2	行政楼	消防	邹继铁
16	消防套服		6	消防站	消防	邹继铁
17	铁锹		若干	消防站	应急	邹继铁
18	消防斧		若干	消防站	应急	邹继铁
19	防汛沙袋		300 个	电站、防汛物资储备库	防汛	王振刚
20	铁锹		30 把	防汛物资储备库	防汛	王振刚
21	应急灯		10 个	防汛物资储备库	防汛	王振刚
22	雨衣		50 件	防汛物资储备库	防汛	王振刚
23	雨鞋		50 双	防汛物资储备库	防汛	王振刚
24	柴油抽水泵		1 个	防汛物资储备库	防汛	王振刚
25	土工布		1 卷 40 米	防汛物资储备库	防汛	王振刚
26	救生衣		10 件	防汛物资储备库	防汛	王振刚
27	蜡烛		200 支	防汛物资储备库	防汛	王振刚
28	碘伏		若干	校医务室		王振刚
29	酒精棉球		若干	校医务室		王振刚
30	双氧水		若干	校医务室		王振刚
31	棉签		若干	校医务室		王振刚
32	三角巾		若干	校医务室		王振刚
33	弹力绷带		若干	校医务室		王振刚
34	无菌纱布		若干	校医务室		王振刚
35	医用胶带		若干	校医务室		王振刚
36	止血带		若干	校医务室		王振刚
37	创可贴		若干	校医务室		王振刚



38	生理盐水		若干	校医务室		王振刚
39	抗生素		若干	校医务室		王振刚
40	云南白药		若干	校医务室		王振刚
41	云南白药气雾剂		若干	校医务室		王振刚

### 附件3 外部相关部门及周边企业联络方式

序号	单位名称	应急电话	备注
1	天津市安全生产应急救援指挥中心	022-28208992 022-28208707	
2	市应急管理局	022-28208992	
3	天津市消防救援	022-86845907	
4	市急救中心	022-24333407	
5	天津市教育委员会	022-83215017	
6	天津市津南区应急局	022-28399103	
7	天津市津南区生态环境局	022-28391255 022-28523189	
8	天津市津南中医医院	18622958270	
9	天津市津南医院	022-88912404	
10	天津市津南区住房和城乡建设委员会	022-28391847	
11	天津市津南区城市管理委员会	022-28391379	
12	天津市津南区市场监管局	022-88915407	
13	天津市津南区卫生健康委员会	022-28540000	
14	天津市津南区教育局	022-88511000	
15	火警	119	
16	交通事故	122	
17	医院急救	120	
18	公安报警	110	
外部救援			
南	融创中央学府知香园	-	
西	天津市电子信息技师学院	88241604	
东	天津中德应用技术大学	28776000	

## 附件 4 应急信息接报、处理、上报

附表 1 事件预警信息发布表

(单位) (类别) (级别) 色预警			
预警起始时间	年 月 日 时 分— 年 月 日 时 分		
预警区域或场所			
警示事项			
可能影响范围			
应对措施和防范建议			
预警发布单位		预警发布时间	年 月 日 时 分

附表 2 事件信息报告表（内部）

报告单位（盖章）： 报告表编号：

事件发生时间			事件类型		
事件发生地点			响应级别	I 级	II 级
人员伤亡情况	死亡（人）		初步估计 直接经济 损失		
	重伤（人）				
	轻伤（人）				
	失踪（人）				
事件简要经过	简要叙述事件的起因、基本过程、已造成后果、影响范围				
已采取的措施 以及事件控制 情况	简要叙述事件发展态势、处置情况、拟采取的措施及下一步建议等				
其他应当报告 的情况					

报告人：

联系电话：

报告日期：

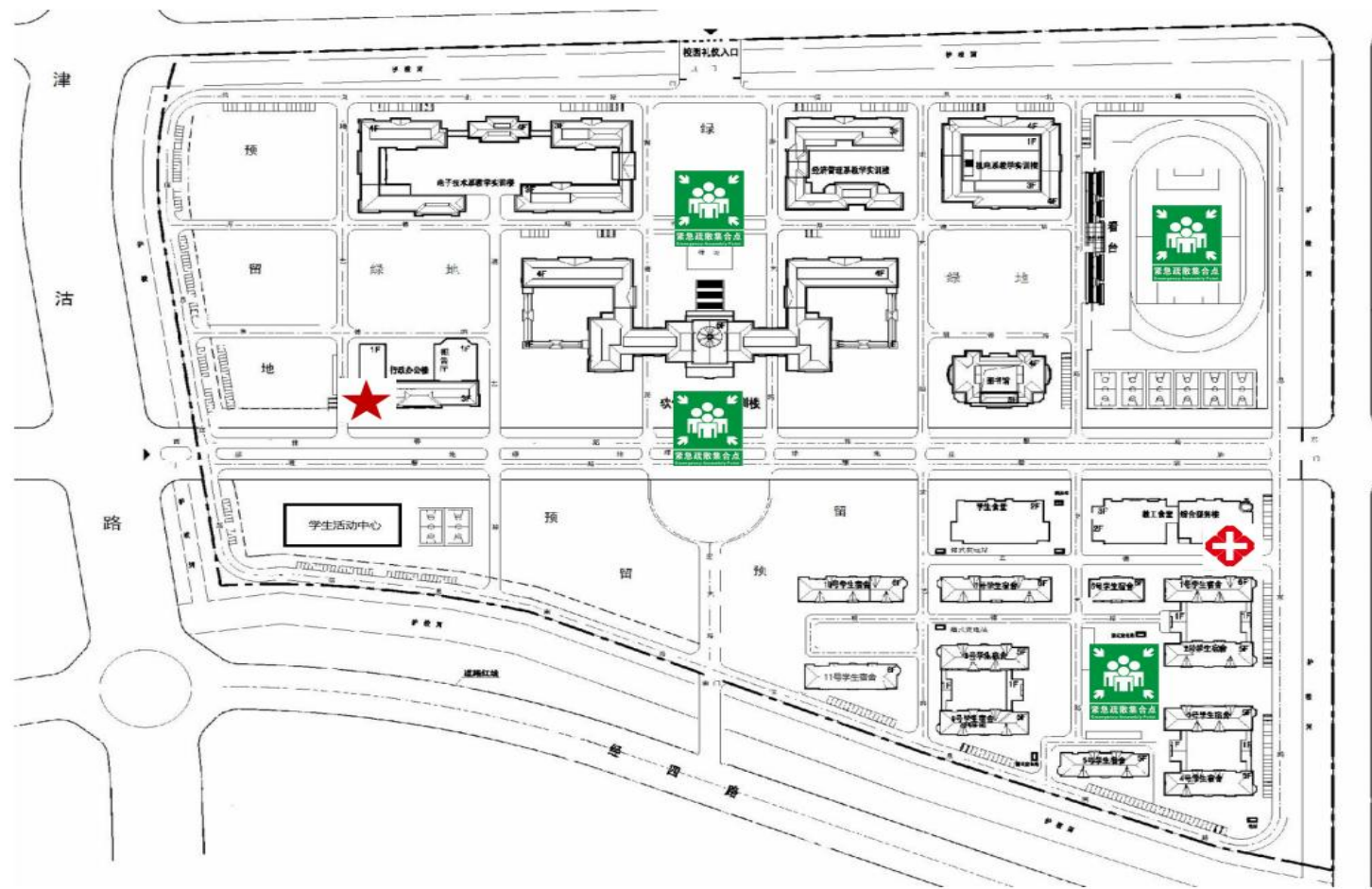
附表 3 事件信息专报表（政府）

上报单位：应急局签发人：

## 关于事件的报告

事件单位名称			
事件地点	省市县（市、区）乡（镇）		
事件发生时间	年月日时分	接到报告时间	年月日时分
上报时间	年月日时分	所属行业	
直接经济损失	万元	事件类型	
涉险人员情况	事件现场（涉险）总人数人，其中死亡人、重伤人、轻伤人、被困人、下落不明人、急性工业中毒人、疏散人、抢救生还人、在医院观察人。		
投产时间			
主要产品及生产规模			
持证情况相关资质			
危险化学品名称及危害			
污染环境及事件污水处理情况			
危及重要场所重要设施情况			
事件简要情况			
现场救援队伍情况			
责任人控制情况			

# 附件 5 学院校区平面图



注：紧急疏散集合点

